

## 维修基本技能操作工卡

工卡标题 Title	锁片保险（保险片）施工				
模块 Module	M7.1.2	课时 Class Hour	4H	编写/修订 Edited By	连志纯
审核/日期 Review/Date	谈海军 2020.08.08	审批 Approve	张玉	审批日期 Data	2020.08.12
工具 Tool	尖嘴钳、平口钳、一字穿心螺刀、橡胶锤、塞尺、开口扳手 7/16、开梅扳手 7/16、套筒 7/16、棘轮扳手（3/8 头）、力矩扳手 40-200 磅寸、工具箱				
耗材 Material	保险片、线手套				
安全风险： Safety Risk	金属锁片断面较锋利划伤，施工操作中防止人员受伤。				
工作程序 Working Procedure					工作者 Perf. By
<b>A. 工作准备 Job Set-Up</b> <ol style="list-style-type: none"> <li>1. 领取工具并清点。</li> <li>2. 检查工具完好性。</li> <li>3. 检查工具量具的有效期。</li> </ol>					
<b>B. 工作步骤 Procedure</b> <ol style="list-style-type: none"> <li>1. 拆卸锁片保险           <ol style="list-style-type: none"> <li>(1) 观察锁片外部情况（有无断裂、压坑、磨损等损伤）。</li> <li>(2) 将锁片的舌片轻轻敲平，使其不影响螺栓的拆除。</li> </ol> <p><b>注意：</b>拆除过程中敲击、拆除锁片时，要做好防护措施，防止碎屑掉落以及划伤手指。</p> </li> <li>2. 拆装紧固件           <ol style="list-style-type: none"> <li>(1) 使用合适的工具将螺栓拆卸下来，报废旧锁片，目视检查螺栓螺纹有无损伤。</li> <li>(2) 将检查良好的螺栓和新的锁片安装到机件上，并对螺栓按 50-60 磅寸力矩拧紧。</li> </ol> <p>实测力矩 _____ 工具号 _____</p> <p><b>注意：</b>禁止随意调整安装力矩来对正锁片与螺栓的贴合面。</p> </li> </ol>					

工作程序 Working Procedure				工作者 Perf. By			
<p><b>3. 恢复锁片保险</b></p> <p>(1) 选择合适的工具弯曲锁片上的所有锁舌防止它被再次使用，直锁舌片的安装（如图 1）所示，至少有一个锁舌被充分弯曲以满足图中间隙要求，且由舌片的基体测得至少 75%的舌片宽度应与被锁定零件的平面弯曲贴合。</p> <p>(2) 凸舌型锁片的安装（如图 2）所示，在安装时允许弯曲预弯的舌片以满足间隙的要求。对螺纹尺寸等于或小于 0.3125 英寸的紧固件的最大间隙是 0.010 英寸，对螺纹尺寸大于 0.3125 英寸的紧固件的最大间隙是 0.020 英寸。</p> <p>(3) 椭圆型锁片的安装（如图 3）所示，将锁片向上弯曲至完全贴合在一个六角的整体面上，并完全满足凸舌型锁片安装中的间隙要求。</p> <p>(4) 对于多孔锁片的安装要求可参考直锁型锁片和椭圆型锁片安装要求。</p> <p><b>注意：</b>舌片尽可能一次弯折成型，使用工具敲击锁舌时遵守安全规定，防止人员受伤和损坏教具。</p>							
<p><b>4. 完工结束检查</b></p> <p>(1) 安装的锁片必须是新的。</p> <p>(2) 舌片是按上述规定弯曲的，舌片已经弯曲到不会抖动或者零件不会再松开。</p> <p>(3) 如果是锁片安装在螺栓头部，应检查磅紧到规定力矩后锁片不应移动位置。</p> <p><b>注意：</b>拆除后的废旧锁片，禁止随意乱放和丢弃。</p>							
<p><b>C. 结束工作 Close Out</b></p> <p>1. 清点工具、耗材。</p> <p>2. 清理现场。</p> <p>3. 归还工具。</p> <p>4. 签署工卡。</p>							
完工签署 Signature		完工日期 Date		教员签署 Signed by		签署日期 Date	

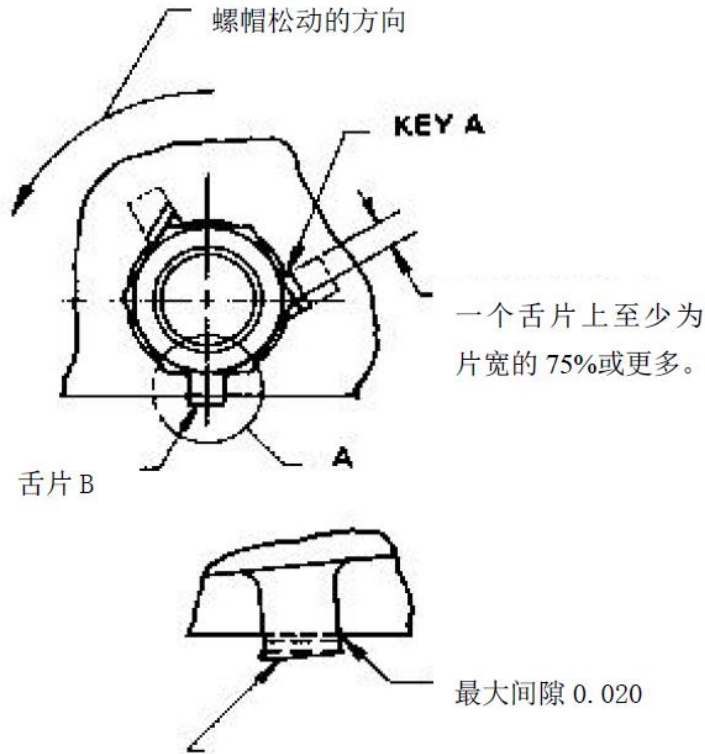
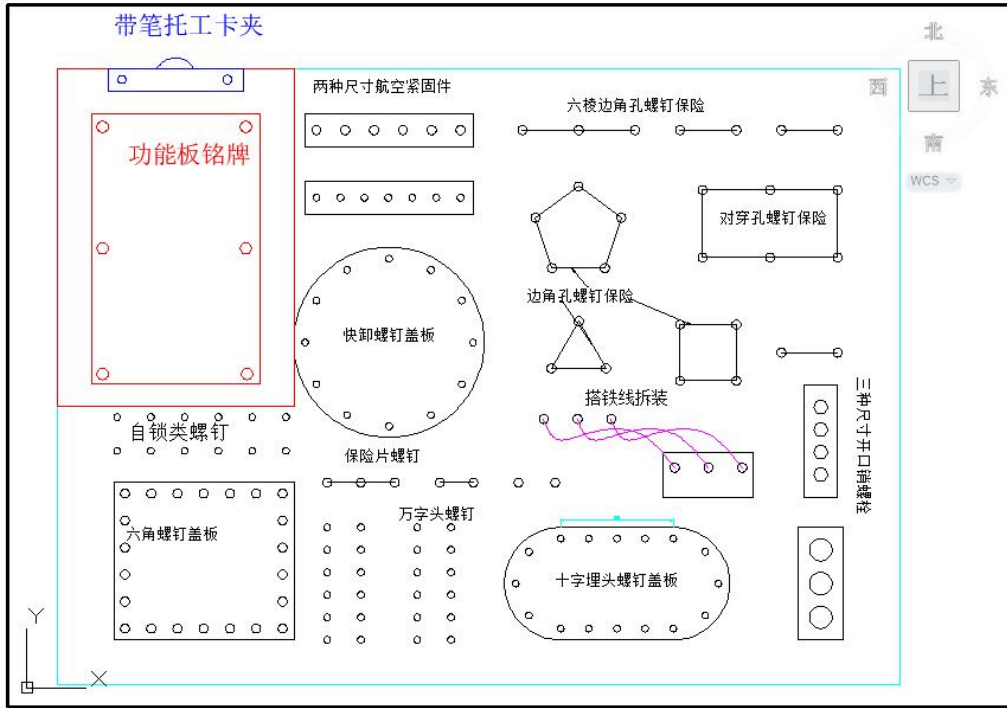


图-1 直锁舌锁片

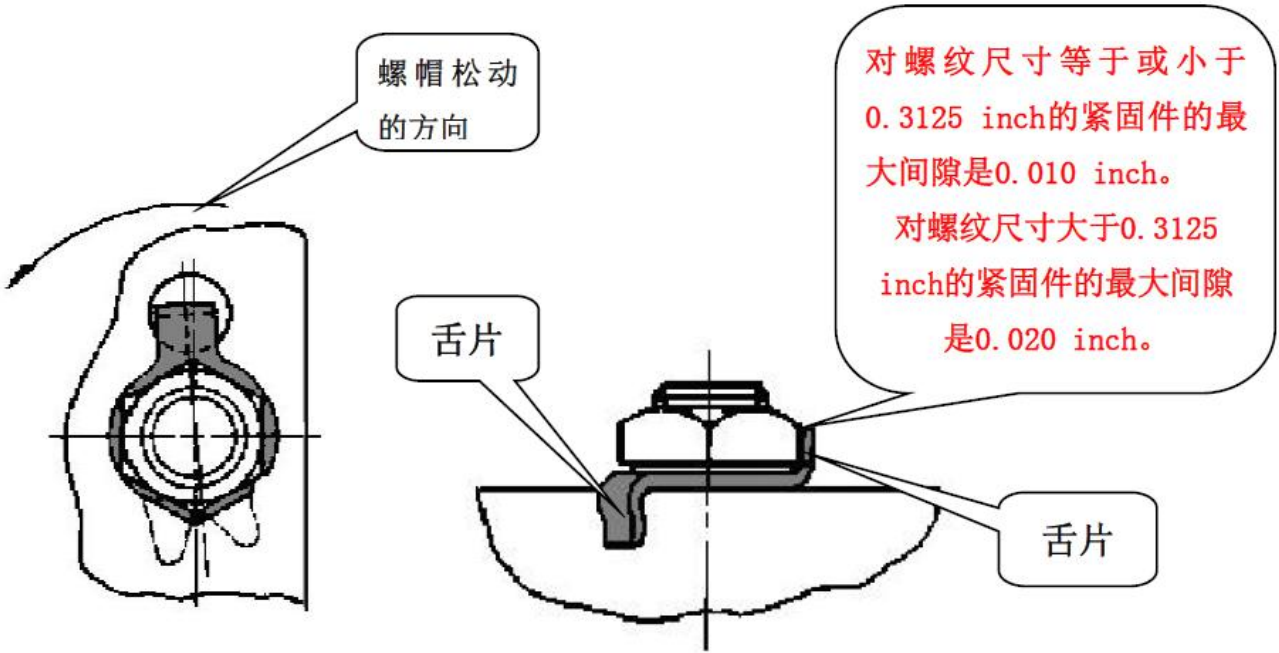


图-2 预弯锁舌的凸舌型锁片

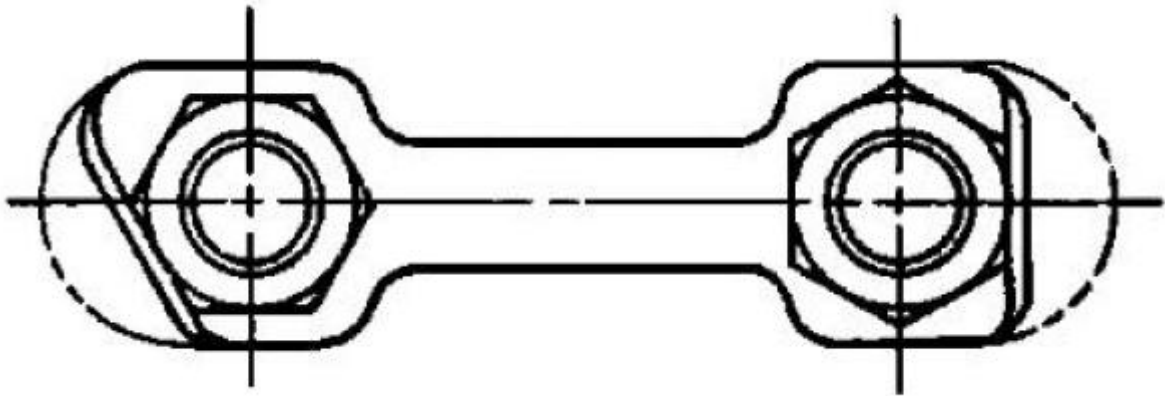


图-3 椭圆型锁片