



# M8.1.1.5 开关舱门和盖板


## 修订批准页:

版次	修订时间	编写/改版	修订说明	审核/日期	审批/日期
R0	2020.06.21	葛荣文	新编课件	谈海军 /2020.08.10	张玉 /2020.08.11

# 目的与要求:

<b>目的</b>	通过本次课程的学习，学会开关舱门、整流罩、盖板的基本方法及风险事项。
<b>要求</b>	1. 掌握开关舱门，勤务盖板方法，规范。

# 课程安排:

A faint, light-colored image of a commercial airplane is centered in the background of the slide, showing the fuselage, wings, and engines.

序号	内容	等级	课时
1	开关舱门	3	2.5H
2	开关勤务盖板	3	1.5H

# 目录

1 开关舱门

2 开关勤务盖板

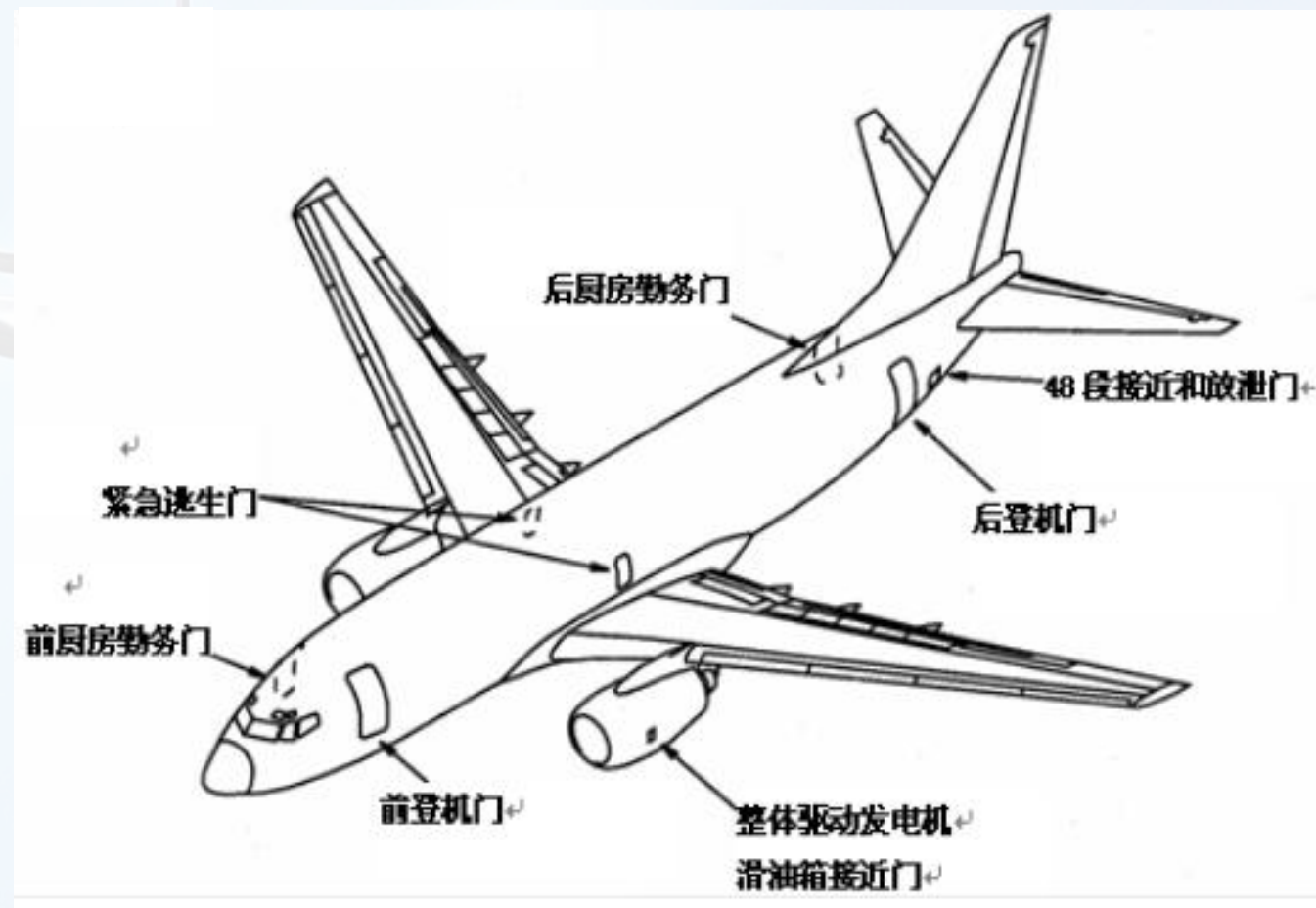


# 1 开关舱门

## 1.1 各类舱门的介绍

飞机上有下列类型的门:

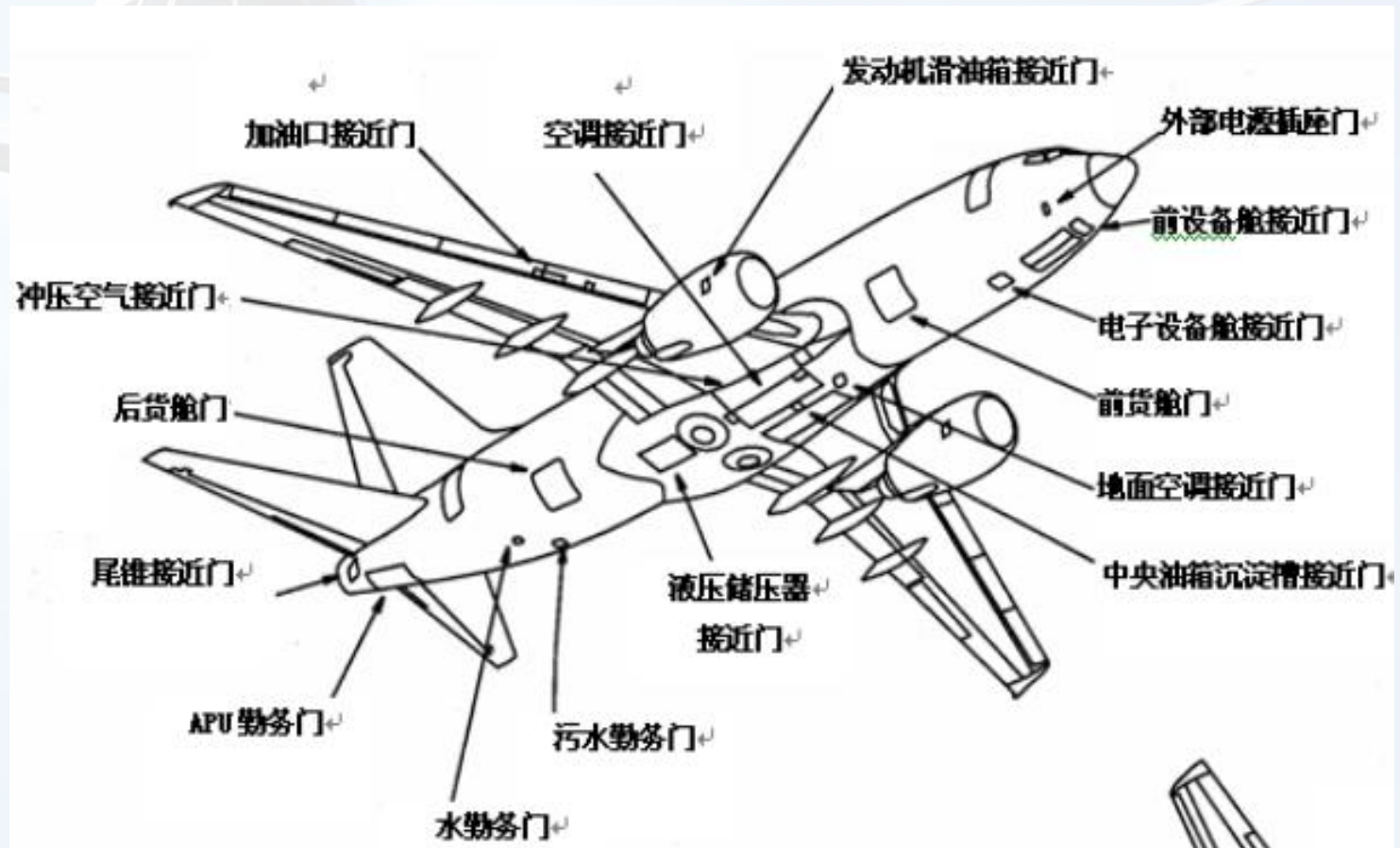
- 前后登机门
- 前后厨房勤务门
- 紧急逃生门



## 1.1 各类舱门的介绍

飞机上有下列类型的门:

- 货舱门
- 各种接近门



## 1.2 开关登机门

- 工作规范

- ① 开关舱门和盖板应符合维修手册的限制。风速限制、开关角度限制；
- ② 开关前确保附近无障碍物，打开行程内无阻碍；
- ③ 操作带有应急滑梯的舱门前，确认应急滑梯解除预位；
- ④ 舱门打开后，按需拉好警示带。
- ⑤ 舱门、整流罩和盖板关闭后，应确保关闭到位。

## 1.2 开关登机门

- 工作示例-- (1) 准备工作

- 接收维修任务, 领取或打印维修工作单卡
- 领用工具设备、器材: 手套、手电 (按需)、工作梯。

**注意事项:** 在风速超过 40 节时, 不要操作舱门。当风速超过 60 节时, 不要让门长时间保持在开位, 强风可能导致舱门的结构损坏。

## 1.2 开关登机门

- 工作示例-- (2) 操作

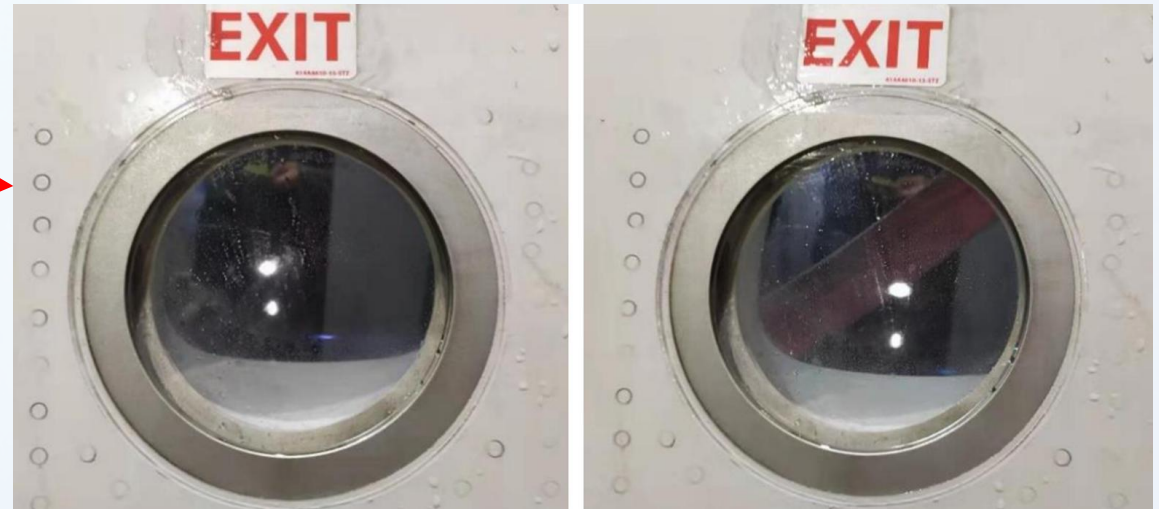
- 1) 外部打开登机门

- ① 从观察窗确认应急滑梯警示带没有处于预位状态。 **(注：某些机型开门前需要检查舱内余压)**

**警告：**确保应急滑梯解除预位。如果预位，当打开舱门时，就会导致应急滑梯释放，可能造成人员受伤和设备损坏。



登机门外部检查确认警示带（应急滑梯）已解除预位



左边解除预位右边在预位位

## 1.2 开关登机门

- 工作示例-- (2) 操作

- 1) 外部打开登机门

- ② 拉出舱门手柄，参照门上指示旋转手柄打开登机门，将手柄放回卡槽。

**警告：操作舱门要小心。如平台狭窄或天气恶劣，开关舱门会比较困难，如果不小可能造成人员受伤、设备受损。**

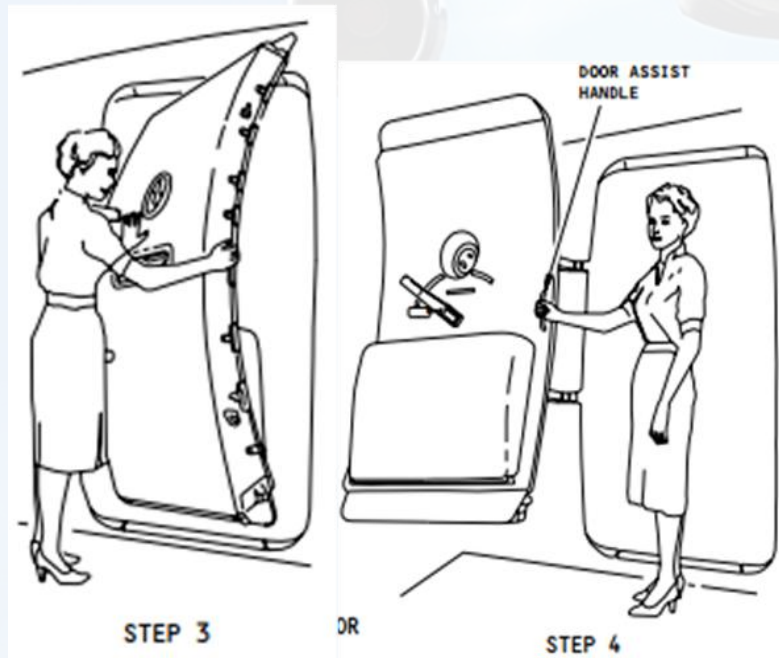


## 1.2 开关登机门

- 工作示例-- (2) 操作

- 1) 外部打开登机门

- ③ 将登机门推至锁定位 (**听到防风锁咔嗒一声响**)，按需拉好警示带，做好登机门的防护工作防止意外摔落。



拉好警示带

## 1.2 开关登机门

- 工作示例-- (2) 操作
- 2) 外部关闭登机门
    - ① 按需收起警示带，将防风锁解锁并拉回登机门。



关门前需  
解锁

防风锁

## 1.2 开关登机门

- 工作示例-- (2) 操作

### 2) 外部关闭登机门

- ② 拉出并旋转手柄，关闭登机门，将手柄放回卡槽。

**注意：按照关闭登机门程序操作，否则会造成设备的损坏。**

## 1.2 开关登机门

- 工作示例-- (2) 操作
- 3) 内部打开登机门
- ① 确保应急滑梯已解除预位。



应急滑梯预位状态



应急滑梯解除预位状态

## 1.2 开关登机门

- 工作示例-- (2) 操作
- 3) 内部打开登机门
- ② 取下门上观察窗上的警示带。



登机门内侧：左图登机门应急滑梯解除预位、右图登机门应急滑梯预位（禁止开门）

## 1.2 开关登机门

- 工作示例-- (2) 操作
- 3) 内部打开登机门
- ③ 确认门外部无影响门打开登机门的障碍物。

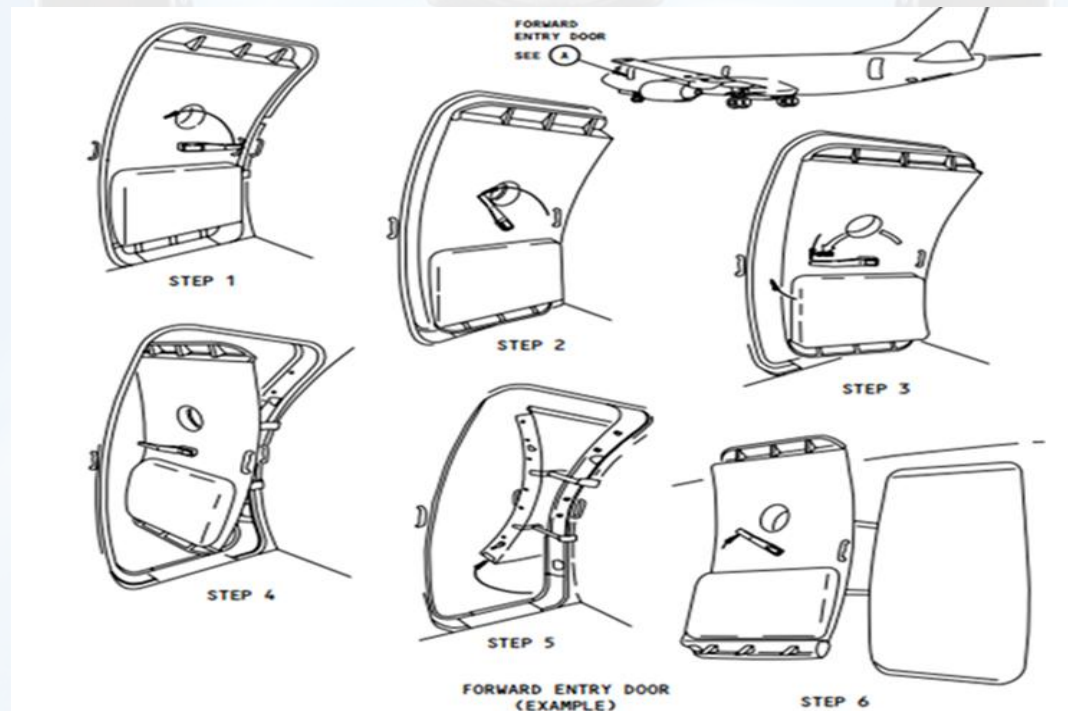
## 1.2 开关登机门

- 工作示例-- (2) 操作

3) 内部打开登机门

④ 内部打开登机门

- 旋转手柄，打开登机门；
- 将登机门推至锁定位，按需拉好警示带，做好登机门防护工作防止意外摔落。

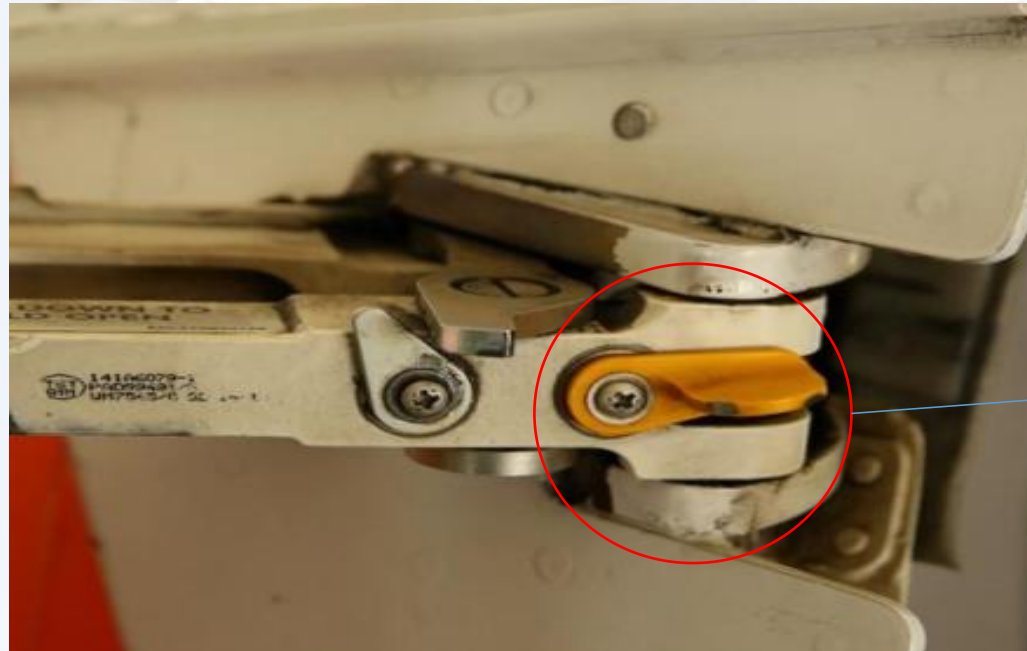


## 1.2 开关登机门

- 工作示例-- (2) 操作

### 4) 内部关闭登机门

- ① 按需收起警示带，将防风锁解锁并拉回登机门。



关门前需  
解锁

登机门防风锁

## 1.2 开关登机门

- 工作示例-- (2) 操作
- 4) 内部关闭登机门
- ② 将门拉回, 参考门上指示旋转手柄, 关闭登机门。

## 1.2 开关登机门

- 工作示例-- (3) 收尾
  - 清点工具;
  - 恢复工作现场;
  - 将工作梯推到指定区域固定锁好。

## 本节重点知识要点

- 1、外部开门前和内部开门前需注意什么？
- 2、整个开关门的行程中，确认无干涉物。
- 3、高空作业，注意安全。

## 1.3 开关电子舱门

### (1) 准备

领用工具设备、器材： 手套、手电（按需）

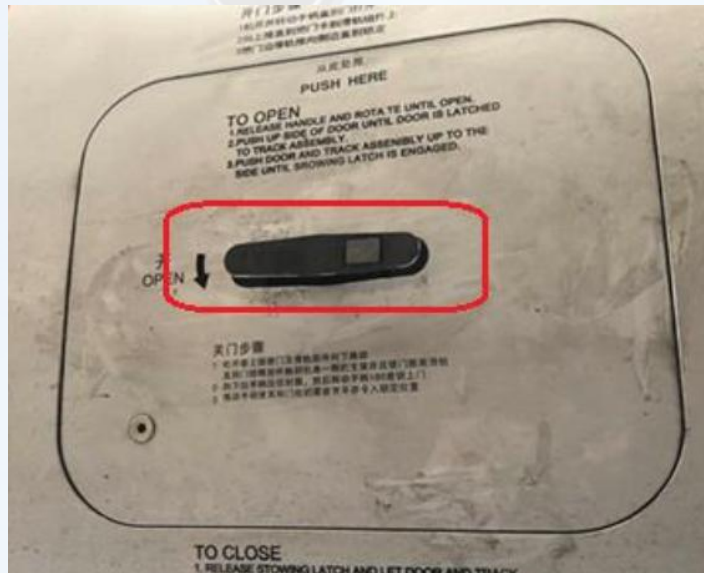
## 1.3 开关电子舱门

### (2) 操作

#### 1) 打开电子设备舱门

- 按压开锁按钮，手柄弹出，旋转手柄，解锁舱门。

**注意：进入电子舱前应取出口袋和身上所有物品，身上物品掉落到电子舱，可能造成飞机受损。**



按压解锁按钮，舱门手柄弹出

## 1.3 开关电子舱门

### (2) 操作

#### 1) 打开电子设备舱门

- 舱门解锁后，双手水平托举舱门并向上推，使舱门沿滑轨滑动至锁定位。

(注意：托举舱门时应**水平向上托举**，否则可能使舱门卡阻，损伤封严。)

**警告：**为防止舱门卡滞在滑轨中，**不要从门边缘推门**。太大的力可能损伤滑轮和滑道。如果不遵从本警告，可能会导致造成人员受伤、设备受损。



双手水平托举电子舱门



电子舱门沿滑轨推入锁定位

## 1.3 开关电子舱门

### (2) 操作

#### 2) 关闭电子设备舱门

- 确保无外来物，关闭电子舱照明灯，离开电子舱。
- 沿滑轨将舱门拉出，**双手托举水平放下舱门**，舱门不要倾斜防止卡阻损伤封严。
- 平稳地将舱门放至到位，按舱门指示旋转手柄至锁定位，使舱门上锁。
- 将舱门手柄往向上推，使手柄锁入卡槽，确保手柄与舱门平齐。（注意：操作过程中**防止夹伤手**。）



电子舱门关闭手柄复位

## 1.3 开关电子舱门

### (3) 收尾

- 清点工具;
- 工作现场恢复。
- 归还工具设备。

## 本节重点知识要点

- 1、了解开关电子舱门过程中的注意事项。
- 2、学会开关电子舱门。

## 1.4 开关货舱门

### (1) 准备

- 领取或打印维修工作单卡；
- 领用工具设备、器材、手套、手电（按需）、工作梯（按需）。

## 1.4 开关货舱门

### (2) 操作—操作前检查

- ① 操作舱门前，检查舱门外观无损伤，手柄在正常位；
- ② 开关货舱门前，检查舱门打开区域无梯架或者障碍物。

## 1.4 开关货舱门

### (2) 操作

#### 1) 打开货舱门

- ① 推开护板，拉出货舱门手柄；双手握住手柄，参照舱门标示旋转手柄至解锁位，确保舱门解锁。



门解锁

## 1.4 开关货舱门

### (2) 操作

#### 1) 打开货舱门

② 双手将货舱门向上推开，将货舱门推至全开位，确保舱门固定良好。



向上推开货舱门



确保门固定良好

## 1.4 开关货舱门

### (2) 操作

#### 2) 关闭货舱门

- ① 离开货舱，确保无外来物，确认货舱照明灯关闭；确认门框周围无外来物。



关闭前检查

## 1.4 开关货舱门

### (2) 操作

#### 2) 关闭货舱门

② 向下拉货舱拉绳，抓住舱门手柄。



抓住舱门手柄

## 1.4 开关货舱门

### (2) 操作

#### 2) 关闭货舱门

- ③ 向下拉门使货舱门和机身平行并将手柄放置到开锁位，依照舱门上关闭方向提示旋转手柄，使舱门完全锁定；



舱门上的指示



锁定货舱门

## 1.4 开关货舱门

(2) 操作

2) 关闭货舱门

④ 锁定舱门后将手柄推回手柄卡槽，确保手柄与舱门平齐，同时手柄护板与舱门平齐。



货舱门关闭

## 1.4 开关货舱门

### (3) 收尾

- 清点工具；
- 恢复工作现场。
- 归还工具设备。



## 2 开关勤务盖板

## 2.1 开关空调舱门（右侧）

### (1) 准备

- 领用工卡。
- 领用工具设备、器材：手套、手电（按需）。

## 2.1 开关空调舱门（右侧）

### (2) 操作

1) 打开空调舱门:

① 打开地面气源接头盖板;



地面气源接头盖板

## 2.1 开关空调舱门（右侧）

### (2) 操作

- 1) 打开空调舱门:
- ② 解锁锁扣并缓慢打开空调舱门;



空调舱舱门打开

## 2.1 开关空调舱门（右侧）

### (2) 操作

- 1) 打开空调舱门:
- ③ 支起撑杆，安装保持销。



空调舱舱门打开撑起撑杆



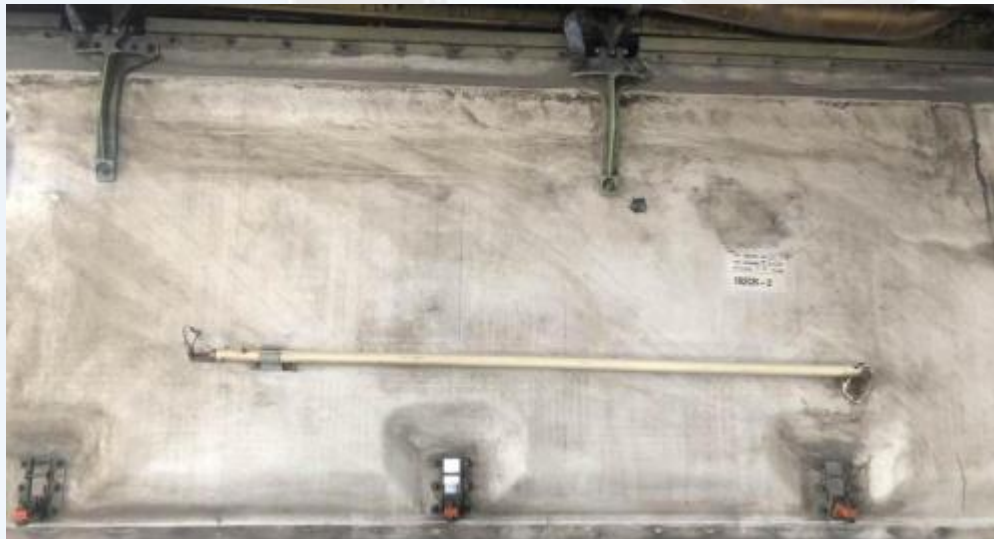
空调舱撑杆保持销

## 2.1 开关空调舱门（右侧）

### (2) 操作

#### 2) 关闭空调舱门:

- ① 确认无外来物，关闭照明灯、取下保持销，收起撑杆；



收回撑杆

## 2.1 开关空调舱门（右侧）

### (2) 操作

2) 关闭空调舱门:

② 关闭空调舱门并锁定；关闭地面气源接头盖板。



盖板关闭手柄复位

## 2.1 开关空调舱门（右侧）

### (3) 收尾

- 清点工具;
- 恢复工作现场。
- 归还工具设备

## 2.2 开关电源盖板

### (1) 准备

- 领用工卡手册
- 领用工具设备、器材：手套、手电（按需）。

## 2.2 开关电源盖板

### (2) 操作

#### 1) 打开电源盖板

- ① 按压锁扣解锁。
- ② 打开电源盖板。



电源盖板打开

## 2.2 开关电源盖板

### (2) 操作

#### 2) 关闭电源盖板

① 按压锁扣锁定。

② 轻拍电源盖板确保盖板锁定和机身表面齐平。



电源盖板关闭

## 2.2 开关电源盖板

### (3) 收尾

- 清点工具;
- 恢复工作现场。
- 归还工具设备。

## 本节重点知识要点

- 1、学会开关勤务盖板。
- 2、注意关闭勤务盖板后检查。



**感谢聆听，欢迎指正**